

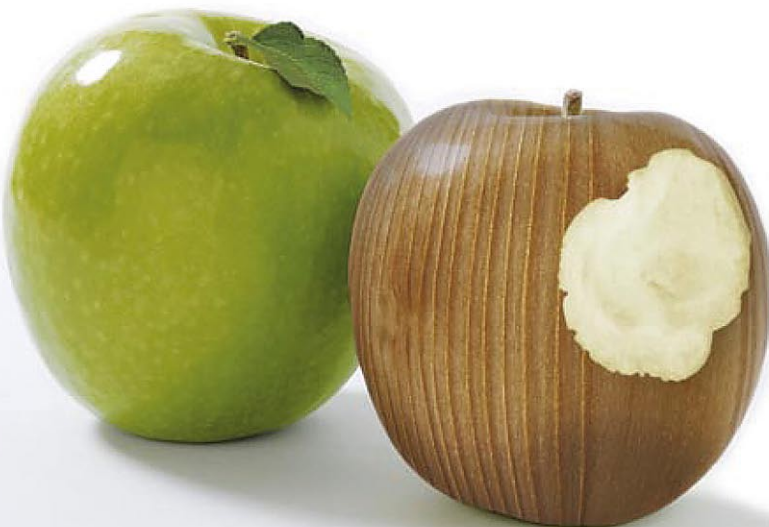


17 Aménagements intérieurs en bois





Laissez-vous tenter par le **BOIS**



Lignum, Economie suisse du bois est l'organisation faîtière de l'économie suisse forêt-bois. Elle bénéficie du soutien de toutes les associations et organisations importantes de la branche, de l'OFEV et du Fonds du bois, alimenté à part égale par les forestiers et les scieurs. L'économie de la forêt et du bois représente 80'000 postes de travail, depuis la matière première jusqu'à l'utilisateur final.

Lignum offre ses services dans les domaines de la technique et de la communication au public de toutes les régions de Suisse. Elle peut compter sur le soutien de Communautés d'action régionale, constituées de bénévoles engagés pour une meilleure exploitation du potentiel qu'offre le bois indigène.

Office romand de Lignum

En Budron H6
1052 Le Mont-sur-Lausanne
021/652 62 22
info@cedotec.ch
www.cedotec.ch

Des professionnels au service de vos rêves



© Hannes Henz



© Bax



© Röthlisberger



© Willisau

Armoires élégantes, chaises, tables de cuisine au design ultramoderne: la diversité des créations du menuisier ou de l'ébéniste n'a pas de limites. De l'objet unique à la production en série, il sait jouer autant de la palette offerte par le bois massif et ses nombreuses essences, que des matériaux dérivés du bois et de leurs propriétés spécifiques. Il réalise des aménagements intérieurs raffinés, des agencements aux surfaces colorées, aussi bien pour des bureaux, des écoles, des restaurants ou des magasins, que pour les particuliers.

Cette brochure présente une sélection des possibilités offertes par ces professionnels du bois et de l'aménagement intérieur. Confiez donc vos rêves d'habitat aux 850 entreprises membres de la FRM; elles sauront les réaliser de manière professionnelle et compétente.

FRM Fédération suisse romande des entreprises de menuiserie, ébénisterie et charpenterie

En Budron H6
Case postale 193
1052 Le Mont-sur-Lausanne
Tel. 021 652 15 53
www.frm-bois-romand.ch

Les parquets: la nature à vos pieds



© Walter Mair, Zurich



© Bauwerk Parkett



© Bauwerk Parkett



© Delta Light

Existe-t-il un autre revêtement de sol que le parquet qui, grâce à un entretien régulier, survit à des générations et gagne même en beauté avec l'âge? Issu d'une matière première naturelle et renouvelable, c'est un revêtement écologique qui participe à notre équilibre et à notre bien-être. La variété des essences de bois, la disposition et les dimensions de ses éléments, permettent de multiples solutions décoratives. Le parquet s'adapte aux différents styles des intérieurs contemporains, et peut investir aujourd'hui toutes les pièces de la maison, y compris les salles de bains et les cuisines. Cet ensemble de qualités fait du parquet le revêtement de sol idéal, en phase avec notre époque.

Pour tout savoir sur le parquet, et notamment le type approprié en fonction de son utilisation, adressez-vous aux spécialistes regroupés dans l'association ISP, qui sont à disposition des architectes, maîtres d'ouvrages ou toutes personnes intéressées par le parquet.

ISP Communauté d'intérêts
de l'Industrie Suisse du Parquet
Winterhaldenstrasse 14A
Postfach 218
3627 Heimberg
Tél 033 438 06 40
www.parkett-verband.ch
www.holz-parkett.ch

Le bois: un matériau multiforme



© NTC



© Schmölder proHolz, Austria



© Corinne Cuendet, Clarens



© Corinne Cuendet, Clarens

Si le bois permet une créativité sans limites, les matériaux dérivés du bois le multiplient à l'infini. Un vaste choix s'offre ainsi aux professionnels de la construction, de l'aménagement intérieur et du mobilier pour modeler les espaces. Se jouant des limites naturelles du bois, les matériaux dérivés ont élargi et fondamentalement renouvelé ses possibilités d'application. Sciés en baguettes, déroulés en feuilles, tranchés en placages, détachés en copeaux ou décomposés en fibres, ils s'offrent à nous sous diverses formes. S'affranchissant même du plan, ils ondulent et donnent corps aux formes les plus audacieuses. Capables de répondre aux attentes des professionnels, les matériaux dérivés du bois permettent une grande liberté de création et une mise en œuvre précise et économique de mobilier et d'aménagements intérieurs.

Les entreprises membres de Dérivés du Bois Suisse (DBS), l'association professionnelle du négoce, fournissent les spécialistes du bois avec les meilleurs produits.

DBS Dérivés du Bois Suisse
Secrétariat : Jörg Reimer
Case postale 674
4153 Reinach 2
Tél 061 713 08 15
www.boiscom.ch

Salle de bains dans les combles, Olten (SO)



Lieu

Geissfluhweg 16
4600 Olten

Maître de l'ouvrage

Renate Nünlist

Architectes

H & O Oegerli Brunner, Olten

Entreprise bois

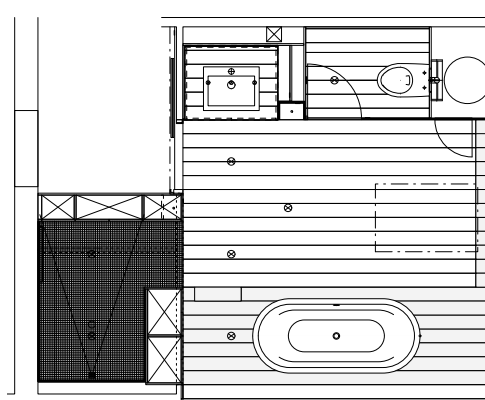
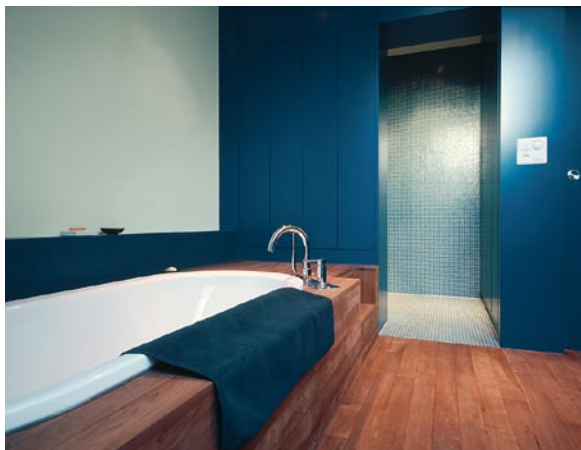
made by innenausbau augsburger,
Olten

Bois mis en œuvre

Parquet: lames de noyer massif
huilées; meubles: panneaux MDF
peints en bleu

Année

2004



Eclairée par une seule fenêtre en toiture à la manière des hammams orientaux, cette salle de bain située dans les combles reflète une ambiance méditerranéenne. Son aménagement s'inspire des vacances en bord de mer. La couleur bleu foncé prédomine dans l'ensemble des agencements en panneaux MDF peints. Cette teinte marine contraste avec les tons rougeâtres des lames en bois de noyer huilées, qui revêtent le sol et la baignoire et qui évoquent les decks des bateaux. Cette solution élégante nécessite toutefois une certaine précaution à l'usage, afin d'éviter l'eau stagnante.

Les éléments sanitaires, tels que wc, lavabo et douche sont intégrés dans des niches, alors que des meubles de rangement très utiles sont cachés derrière les parois bleues. Les murs de la douche sont recouverts de mosaïques de pâte de verre turquoise. Les arêtes sont vives et parfaitement découpées; seules les armatures et le lavabo se détachent dans cet espace délimité par des surfaces lisses. Cet oasis de tranquillité, à l'aménagement minimaliste, invite à la détente et à la méditation.

Transformation d'une maison, Colombier (NE)



Lieu

Domaine des Bolets
2013 Colombier

Maître de l'ouvrage

Privé

Architecte

Localarchitecture Sàrl, Lausanne

Entreprise bois

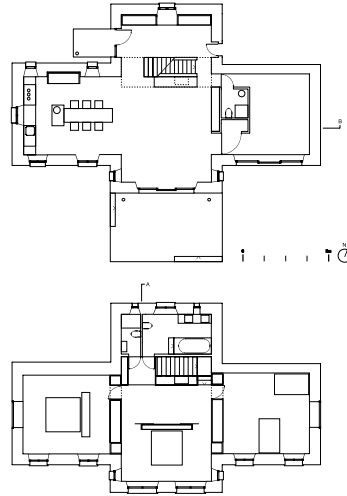
Menuiserie Burgat Sàrl, Saint-Aubin

Bois mis en œuvre

Meubles: chêne teinté;
sol: parquet massif chêne teinté

Année

2003-2005



Logées dans un écrin de verdure au-dessus du lac de Neuchâtel, les anciennes écuries du domaine ont été transformées pour répondre aux besoins des nouveaux propriétaires. Le projet retrouve la typologie d'origine du bâtiment, caractéristique par son plan symétrique en croix. Des meubles viennent articuler les ailes latérales, afin de permettre la transition des espaces et une flexibilité d'utilisation. Un noyau central qui regroupe l'escalier et la cheminée organise l'espace entre l'entrée, la cuisine et le séjour; il est également l'élément qui unifie les deux niveaux par un vide inondé de lumière zénithale. Un autre noyau de service permet, en s'ouvrant, de créer une pièce indépendante. Élément essentiel de l'aménagement, le bois agit comme fil conducteur. Les noyaux du rez-de-chaussée sont en chêne teinté et expriment ainsi leur caractère de meuble, au même titre que le comptoir et la table de la cuisine. Signalant également la continuité des espaces, le chêne massif teinté des marches de l'escalier se prolonge à l'étage sur le sol des chambres et sur les portes en applique des salles de bains. Les meubles de rangement des chambres à coucher sont en bois laqué et contrastent avec les poutres de la charpente d'origine.

Un loft à Bienne (BE)



Photos © Heinrich Helfenstein, Heinz Unger, Zurich

Lieu

Stämplistrasse 6
2502 Bienne

Maître de l'ouvrage

Jürg Kobi, Madlen Sumi

Architecte

Burkhalter Sumi Architekten GmbH,
Bienne

Entreprise bois

Sidler Holzbau AG, Pieterlen

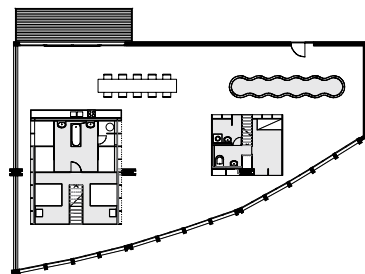
Bois mis en œuvre

Parois: panneaux trois plis épicea
27 mm; plancher: panneaux trois plis
épicea 55 mm; cuisine: panneaux de
contreplaqué bakéliné

Année

2001

📖 Bulletin bois N° 74



Le loft occupe une salle désaffectée de 200 m² d'une ancienne fabrique. Dans l'imposante pièce vide trônent deux grandes boîtes en bois adossées à des piliers en béton. L'élément le plus grand abrite la maison des parents alors que le petit est dévolu à leur fille. L'espace de nuit des parents se situe au niveau du sol. Derrière une cloison se trouve la salle de bain ouverte sur deux niveaux, les wc, des penderies et un espace de rangement. La partie bureau située à l'étage supérieur est accessible par un escalier droit. L'enfant vit sur le toit de sa maison. Selon ses envies elle peut investir l'espace inférieur et composer des pièces à son gré grâce à un système de parois coulissantes. Les boîtes se détachent du fond industriel par leur teinte chaude et les matériaux qui les constituent. Leur structure est composée de panneaux trois plis de 27 et 42 mm pour les parois et de 55 mm pour les planchers. Les faces latérales sont lisses et rouges alors que les autres parois prennent la forme d'étagères qui peuvent être utilisées comme bibliothèques.

Transformation d'un chalet, Crans-Montana(VS)



Photographe Hannes Henz, Zurich

Lieu

3963 Crans-Montana

Maître de l'ouvrage

Privé

Architecte

Bonnard-Woeffray Architectes FAS
SIA, Monthey

Entreprises bois

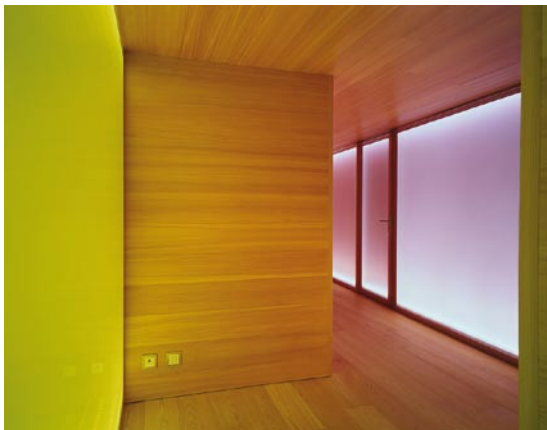
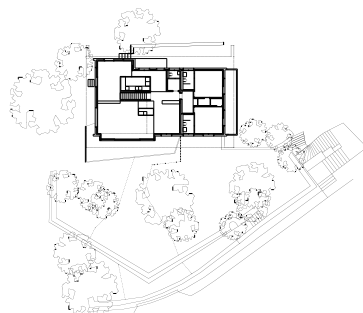
Aménagements: Menuiserie Albert
Seppey & Fils SA, Hérémente
Menuiserie: Cina Benjamin & Fils SA,
Crans-Montana
Charpente: Amédée Berrut SA,
Collombey

Bois mis en œuvre

Boiseries, plafond: lames multiplis
18 mm, plaquées mélèze, huilé, ciré
Parquet: mélèze

Année

Avril 2005-décembre 2005



Ce chalet, juché sur un promontoire, a fait l'objet d'une vaste transformation pour accueillir les nouveaux propriétaires. Afin de ne pas toucher aux splendides pins caractéristiques du site, il a été agrandi de l'intérieur, sous le jardin. L'organisation spatiale du chalet proprement dit, a été entièrement revue. C'est autour de la cheminée monumentale que s'articulent les espaces de jour. La juxtaposition des volumes a été conçue comme un parcours spatial et sensoriel. Cette conception a conduit au choix d'une matière unique pour le sol, les parois et les plafonds. Les pièces enterrées sont en béton teinté orange, alors que dans le chalet les pièces sont habillées de lames plaquées en bois de mélèze. Cette essence a été choisie car elle pouvait également être mise en œuvre en façade. Les salles d'eau sont revêtues de Corian blanc. Des cloisons lumineuses en verre feuilleté équipées de leds génèrent des atmosphères aux couleurs variables. Dans la partie chalet, les espaces se conforment à une géométrie orthogonale stricte soulignée par l'horizontalité des lames et des veines du bois de mélèze. Ce nouvel aménagement confère aux espaces une ambiance contemporaine à mille lieues du «traditionnel» chalet de vacances.

Maison de vacances, Brione s. Minusio (TI)



Photos © Hannes Henz, Zurich

Lieu

6645 Brione sopra Minusio

Maître de l'ouvrage

Privé

Architecte

Markus Wespi Jérôme de Meuron
Architekten BSA AG, Caviano +
Zurich

Entreprise bois

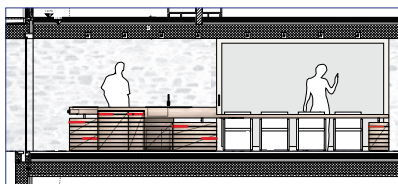
Erich Keller AG, Sulgen

Bois mis en œuvre

Meubles: chêne massif et plaqué;
Plateau table: carrelots massifs chêne
7,5 cm

Année

2005



Depuis l'extérieur, cette maison de vacances, située sur les hauteurs de Locarno, a des allures de forteresse. Ses murs de pierres imposants donnent à l'intérieur un caractère austère, rompu par le mobilier en chêne qui module l'espace et lui donne une touche de chaleur. Le rez-de-chaussée est un espace libre accueillant la salle à manger et le séjour, structuré par un unique meuble tout en longueur, qui intègre le plan de cuisine à un bout et se prolonge par une table à manger. Son plateau massif est constitué de carrelets collés de chêne de 5 cm d'épaisseur continus alors que les meubles sont revêtus d'un placage de chêne de 7 mm d'épaisseur. Les autres éléments de rangement sont dissimulés dans l'épaisseur du mur. Une grande ouverture protégée par un caillebotis en bois illumine la pièce. Plus loin, un escalier caché mène à l'étage, où des armoires murales, également en chêne plaqué, délimitent deux chambres à coucher. Ainsi rien ne vient déranger l'atmosphère monacale qui se dégage de ces espaces, mélange de tradition tessinoise et d'esthétique orientale.

Résidence pour personnes âgées, Zurich-Altstetten (ZH)



Lieu

Spirgartenstrasse 2
8048 Zürich

Maître de l'ouvrage

Stiftung Spirgarten, Zurich

Architecte

Miller & Maranta
dipl. Architekten ETH BSA SIA, Bâle

Entreprises bois

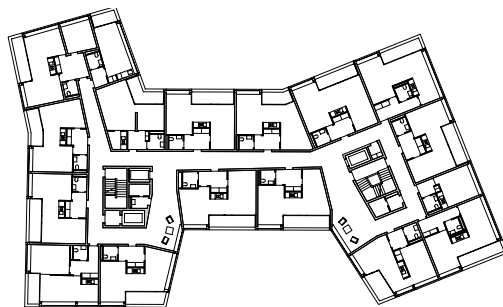
Rez-de-chaussée: Bach Heiden AG,
Heiden
Armoires murales, cuisines: Bründler
AG, Sins
Portes: Heim AG, Waltenswil
Menuiserie: Creatop AG, Uznach
Fenêtres: Erne AG Holzbau,
Laufenburg

Bois mis en œuvre

Sols: chêne; parois réception: placage
orme; meubles réception et café:
wengé; fenêtres: hemlock

Année

2006



L'utilisation de bois en grande quantité pour les espaces intérieurs de cette résidence pour personnes âgées crée une ambiance sereine et chaleureuse, rassurante pour les résidents.

Le caractère hôtelier de l'établissement définit l'organisation du rez-de-chaussée. Une réception, placée au centre, oriente les visiteurs vers les différents services situés de part et d'autre de l'espace d'entrée: café de quartier, restaurant pour les résidents, bibliothèque, etc. L'ensemble des parois de cet espace continu sont revêtues de placage d'orme; des meubles en wengé, dessinés par les architectes, contrastent avec les teintes claires de cette essence.

Deux noyaux de distribution mènent aux appartements, qui possèdent chacun une loggia. Un espace d'entrée généreux donne accès à la salle de bains, à la cuisine, ainsi qu'à l'espace de jour, où les profonds cadres de fenêtre, revêtus de bois de hemlock, peuvent servir de siège informel. Des armoires murales, une cuisine ouverte et des parois coulissantes, également plaquées en bois d'orme, laissent les occupants moduler l'espace à leur gré.

ALL IN ONE HOTEL INN LODGE, Celerina (GR)



Lieu

Via Nuova 3
7505 Celerina

Maître de l'ouvrage

Remontées mécaniques ENGADIN
St-Moritz AG, Celerina

Architecte

Fanzun AG, dipl. Architekten +
Ingenieure, Coire/Engadin/Arosa

Entreprises bois

Charpente: Uffer Holz AG, Savognin;
menuiserie: Raschun GmbH, Balgach,
Marx Schreinerei, Haldenstein;
cuisine: Malloth Holzbau AG,
St. Moritz; parquet: Bianchi Holz- und
Treppenbau AG, Landquart,
Innendekorationen Baumann & Co.,
Celerina

Bois mis en œuvre

Caissons acoustiques perforés; parois:
panneaux épicéa; sols, escaliers,
balustrades: frêne

Année

2006



Afin de compléter son offre touristique, la société des remontées mécaniques de Celerina désirait construire un bâtiment dans la zone artisanale pour accueillir à la fois des studios pour ses employés, des dortoirs pour les jeunes, ainsi que des chambres d'hôtel plus luxueuses.

L'ensemble du programme est hébergé dans un bâtiment monolithique en béton. A l'intérieur, le choix des matériaux reste volontairement limité. Contrastant avec la façade et les couloirs intérieurs en béton apparent, les murs des chambres sont revêtus de grands panneaux d'épicéa. Les combles abritent des studios sous forme de maisonnettes. L'espace nuit est placé sur une mezzanine, où les caissons acoustiques perforés de la charpente génèrent une ambiance calme et feutrée, propice au sommeil. Le parquet, la balustrade et les escaliers sont réalisés en bois de frêne. Seules les salles d'eau sont revêtues de panneaux MDF rouge, apportant une touche de couleur bienvenue.

Ecole primaire, Vilars (NE)



Lieu

Route de la Côtière 13
2063 Vilars

Maître de l'ouvrage

Communes de Fenin-Vilars-Saules

Architecte

Atelier d'architecture Manini Pietrini
Sàrl, Neuchâtel

Entreprise bois

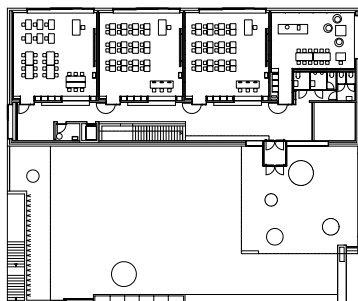
Revêtements: M. Capelli, Sonceboz;
parquets: Borko Sàrl, Neuchâtel

Bois mis en œuvre

Parois et plafonds: panneaux plaqués
aulne; parquet: chêne

Année

2006



Autant les façades de l'école de Vilars en béton sablé reflètent une apparence d'austérité et de sévérité, autant les couloirs intérieurs sont le royaume de la couleur, renvoyant à la fraîcheur du monde des enfants. Les couleurs complémentaires, de tonalité pastel, sont appliquées sur des surfaces lisses qui se reflètent sur le plafond argent. Une série de fenêtres jaunes donnant sur les classes met en scène les lumières et les ombres.

Dans les classes, la flexibilité de l'aménagement permet de s'adapter facilement à de nouvelles exigences pédagogiques. L'accent a été mis sur l'éclairage et l'acoustique créant ainsi une ambiance propice à l'écoute et à la concentration. C'est dans cet esprit que par contraste avec les couloirs, lieu du mouvement, les faces des salles ont été revêtues de panneaux bois en aulne. Avec des partitions régulières rythmées par des listes «en positif» qui dissimulent les armoires de rangement et dessinent les niches, l'espace devient mesurable et calme.

Administration communale, Marin-Epagnier (NE)



Lieu

Rue Auguste Bachelin 4
2074 Marin-Epagnier

Maître de l'ouvrage

Commune de Marin-Epagnier

Architecte

GMS architectes SA, Neuchâtel

Entreprise bois

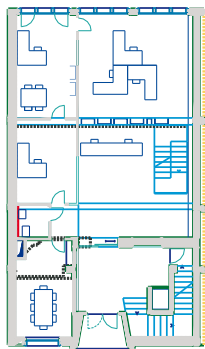
Ritz SA, Neuchâtel

Bois mis en œuvre

Meubles: panneaux MDF plaqués
hêtre; marches et parquet: chêne
massif

Année

2003



Sis au 1^{er} étage d'un bâtiment des années soixante, les locaux de l'administration communale devaient accueillir de nouveaux services, garantir l'accessibilité aux handicapés et améliorer la visibilité auprès de la population. Vu l'impossibilité d'accroître la surface de l'étage, la solution choisie propose l'utilisation d'une salle située au rez-de-chaussée comme espace d'accueil. La liaison verticale entre la réception et les bureaux devient dès lors un des points clés du projet.

La chaleur du bois et la transparence du verre se marient pour donner à l'espace d'accueil lumière et convivialité. Le comptoir, la paroi intermédiaire, les rayonnages et la rambarde de l'escalier sont en panneaux MDF plaqués hêtre. Les marches d'escalier tout comme le parquet existant sont en chêne massif. Un jeu subtil de vides et de pleins anime la paroi médiane et offre une perspective sur les espaces de travail. Les autres parties d'ouvrages sont traitées sobrement dans des tons blancs. Le mur, peint de couleur bleu clair et souligné d'un vitrage translucide ton sur ton, subdivise l'espace public. Les grands luminaires opalins du hall renforcent la chaleur des éléments en bois.

Centre de la Croix-Rouge, Lausanne (VD)



Lieu

Rue Beau-Séjour
1000 Lausanne

Maître de l'ouvrage

Croix-Rouge, Lausanne

Architecte

CCHE, Lausanne

Entreprises bois

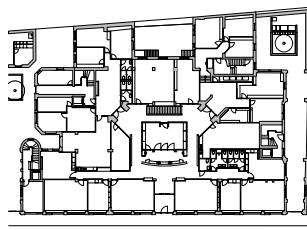
Wider SA, Clarens (panneaux);
Lenzinger Fils SA, Vernier (parquet)

Bois mis en œuvre

Parquet: chêne vitrifié, satiné sur
faux-plancher;
meubles: panneaux plaqués chêne

Année

2003



Le centre romand de la Croix-Rouge a pris place dans les locaux de la Fondation Denantou, situés dans un complexe de bâtiments classés du XVIII^e siècle à la rue Beau-Séjour. Le programme complexe devait réunir des salles de cours, des surfaces administratives distribuées autour de la réception, des espaces communs et enfin, une grande salle de conférence au sous-sol.

Le peu de lumière naturelle à disposition a été compensé par des ambiances fortes, aux couleurs prégnantes, et une mise en valeur de l'aménagement par l'éclairage artificiel. Le chêne naturel utilisé pour le revêtement de sol et les meubles confère à l'espace un caractère intemporel et calme. A la réception des sièges de cuir rouges sont insérés dans des niches et contrastent avec les tons clairs du bois. La couleur aubergine oriente le visiteur et rehausse les espaces communs. La sobriété des lignes rappelle le travail de fond qu'effectue la Croix-Rouge: pas de luxe ostentatoire, mais des locaux fonctionnels et de caractère, dotés des dernières infrastructures techniques.

Centre d'ophtalmologie, Sursee (LU)



Photos © Daniel Meyer, Lucerne

Lieu

Bahnhofstrasse 15
6210 Sursee

Maître de l'ouvrage

Dr. Marco Bianchetti, Sursee

Architecte

Imhof Ronzani Steinmann, Lucerne

Entreprises bois

Menuiseries: Kissling AG, Reiden
(zone d'accueil); Geisseler & Bühler
AG, Sempach (noyau sanitaire);
Luternauer Innenausbau, Littau
(éléments de séparation)

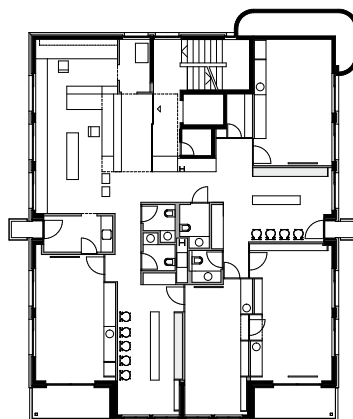
Bois mis en œuvre

Contreplaqué de bouleau,
MDF noir, parquet en hêtre foncé

Année

2000

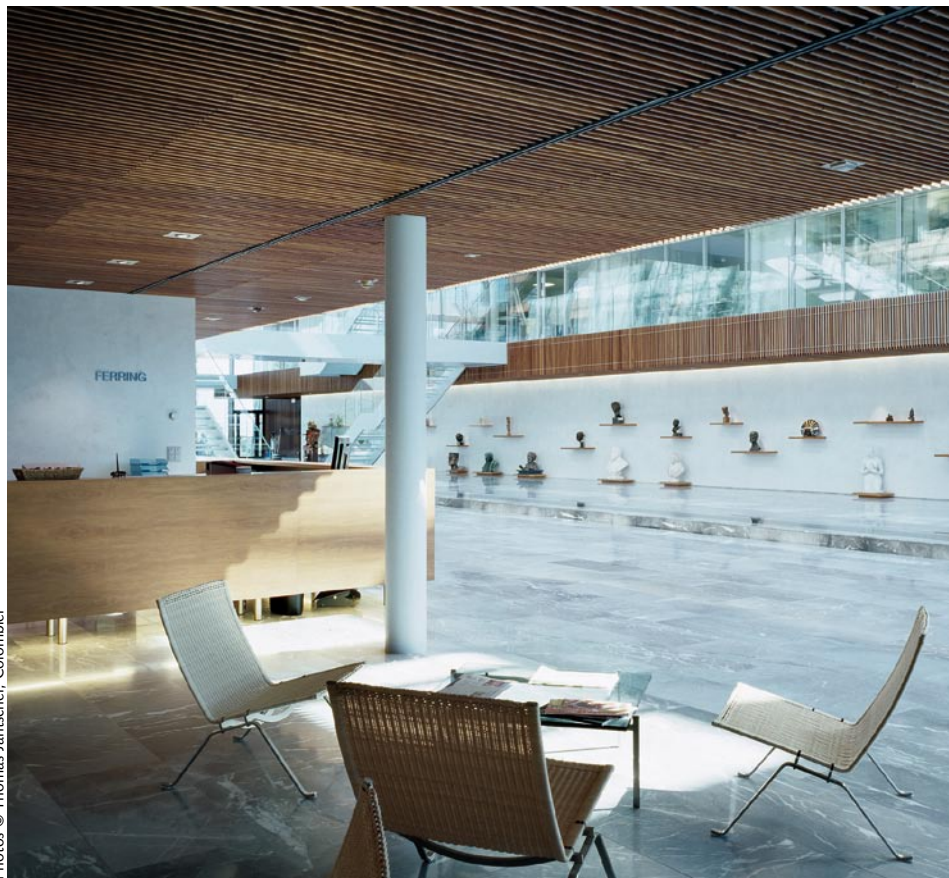
📖 Bulletin bois N° 74



Situé au centre de la ville de Sursee, ce centre médical regroupe trois médecins ophtalmologues en un seul cabinet. La descente des charges étant reprise par les murs extérieurs et par trois piliers métalliques, les cloisons existantes ont pu être entièrement démolies, libérant l'espace pour un nouvel aménagement du volume disponible. La volonté des planificateurs était d'aménager des espaces sobres et calmes, susceptibles de procurer aux patients et au personnel médical un sentiment de bien-être et de sécurité.

Les éléments de mobilier en bois clair ainsi que des voiles de tissus tendus devant les fenêtres qui tamisent la lumière, créent une ambiance tranquille. Les éléments définissant l'espace des salles de consultation sont conçus soit comme de simples séparations, soit comme armoires. Tous les meubles fixes sont en contreplaqué de bouleau du Canada. Ils tranchent sur le parquet en hêtre foncé et donnent au cabinet une élégance retenue. Les portes, d'une hauteur d'étage comportent sur toute leur surface un œil géant sérigraphié. Ce motif guide les patients vers les salles de traitement et aide à comprendre l'organisation des lieux.

Siège administratif Ferring, St-Prex (VD)



Lieu

1162 St-Prex

Maître de l'ouvrage

Ferring Holding SA

Architecte d'intérieur

CCHE Architecture SA, Lausanne

Entreprises bois

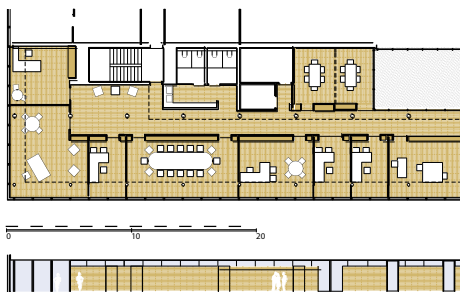
Agencement en menuiserie: André SA, Yens; Baillifard Menuiserie SA, Denges; Wladimir Wider Sàrl, Clarens

Bois mis en œuvre

Parquet: Cabreuva Incenso

Année

2006



Le nouvel immeuble de la Holding Ferring à St-Prex, accueillant plus de 200 collaborateurs, regroupe en son sein le siège mondial de la société, un site de production et ses annexes, ainsi qu'un restaurant et des salles polyvalentes de réunions. Orienté Lac-Jura, un vaste atrium sépare deux corps de bâtiment. Dans les étages, les séparations des espaces sont traitées par des meubles ou des œuvres d'art qui laissent la lumière naturelle transiter, et favorisent la synergie entre les collaborateurs tout en ménageant leur intimité. Trois matériaux se côtoient dans l'espace pour créer une unité et caractériser le volume: le verre, le bois et la pierre. Dans l'atrium, l'unification des matériaux du sol et des parois génère une atmosphère en adéquation avec le paysage et le lac. L'atténuation phonique est résolue au moyen de lames verticales de bois et de laine de pierre recouvertes d'un voile gris bleu. Les bureaux et salles de conférence de l'administration sont séparés des circulations par des meubles fixes, faisant office de surfaces de rangement et assurant par ailleurs une bonne acoustique et une différenciation claire des fonctions. Les lames du parquet remontent le long des faces des armoires, unifiant l'espace.

Restaurant-bar Werd, Zurich (ZH)



Lieu

Werdstrasse 75-79
8004 Zürich

Maître de l'ouvrage

Ville de Zurich, représentée
par le Service des constructions

Architecte

Burkhalter Sumi Architekten GmbH,
Zurich

Entreprise bois

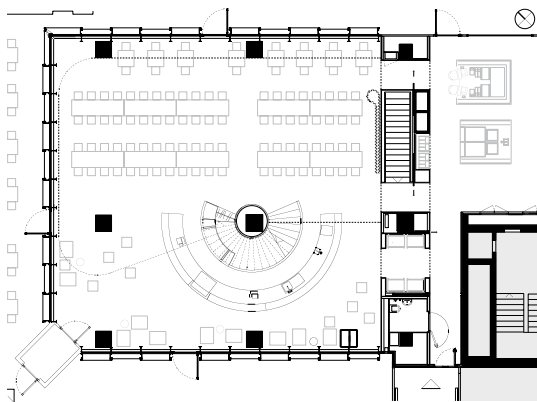
Hälg Möbel und Innenausbau AG,
Arnegg

Bois mis en œuvre

Balustrade: panneaux MDF peints et
polis avec de la couleur résine
artificielle; bar: chêne teinté

Année

2006



Aménagé dans un local vitré au pied d'une tour rénovée en 2004 pour l'administration municipale, un restaurant accueille les employés la journée et les noctambules le soir. Un escalier en colimaçon, élément central de l'aménagement, partage l'espace en une zone d'entrée, ouverte sur deux niveaux où se situe le bar, et une zone restaurant se développant sur deux niveaux à l'arrière. Le meuble de bar se déploie en demi-cercle autour de l'escalier. Le soir un rideau rouge cloisonne l'espace et crée une ambiance plus feutrée pour le bar. L'utilisation de couleurs vives caractérise le projet. La balustrade de l'escalier, qui se prolonge sur la galerie, est constituée de panneaux MDF peints en rouge brillant. La colonne, qui semble porter l'escalier, a été enrobée de panneaux peints en vert, couleur choisie pour sa complémentarité avec le rouge. Les autres colonnes porteuses ont été peintes en noir pour se fondre dans l'ensemble. Le meuble de bar est composé de panneaux de chêne teintés brun foncé. Les lampes sur pieds surdimensionnées, posées sur le sol en résine synthétique coulée vert vif, permettent de relativiser la hauteur de la pièce. Le jeu des formes, couleurs, lumières et reflets génère une atmosphère agréable et accueillante.

Aménagement du bateau MS-Zug , Zoug (ZG)



Lieu

Lac de Zoug

Maître de l'ouvrage

Compagnie de navigation
du lac de Zoug

Architecte

aardeplan Architekten, Baar/Zug

Entreprise bois

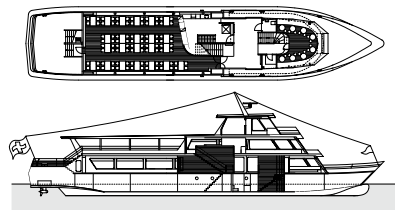
Auer Holzmanufaktur, Innsbruck

Bois mis en œuvre

Placage noyer

Année

2003



L'aménagement du nouveau bateau à moteur acquis par la compagnie de navigation sur le lac de Zoug, a été confié à un bureau d'architecture local. Placés au milieu du bateau, les buffets et les cages d'escaliers sont traités comme des meubles qui relient les deux niveaux. Ces éléments sont plaqués en bois de noyer. Un seul arbre a fourni les 300m² de placage de l'ensemble du mobilier. Traditionnellement scié verticalement, le placage a été tranché horizontalement. Ainsi le même dessin apparaît de manière continue sur près de 30 m. Cet agencement a fait appel à un travail du menuisier précis et très soigné.

Des parois en verre émaillé rouge permettent de diviser l'espace et le sol est revêtu d'un parquet foncé et huilé. Une ambiance élégante se dégage ainsi de l'ensemble. Malgré le caractère contemporain du bateau, l'aménagement en bois de noyer évoque le charme désuet des bateaux à vapeur de la Belle Epoque.

Galleries de l'Histoire, Neuchâtel (NE)



Photos © Thomas Jantscher, Colombier

Lieu

Avenue du Peyrou 7
2000 Neuchâtel

Maître de l'ouvrage

Ville de Neuchâtel,
Direction des affaires culturelles

Architecte

Atelier d'architecture Manini Pietrini
Sàrl, Neuchâtel

Entreprises bois

Charpente: Tschäppät SA, Cornaux;
menuiserie: Ass. Laurent Morel &
Société Technique SA, Neuchâtel;
parquets: Farine & Droz Sàrl,
Neuchâtel

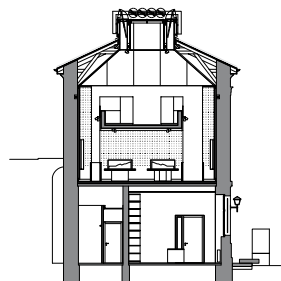
Bois mis en œuvre

Contreplaqué bouleau bakérisé

Année

2003

📖 Bulletin bois N° 74



L'aménagement des «Galleries de l'histoire» dans une annexe du Musée d'art et d'histoire de Neuchâtel met magnifiquement en valeur les collections présentées au public. Le programme comprend une exposition permanente sur l'évolution urbaine et sociale de la ville et un espace pouvant accueillir des expositions temporaires, ainsi que dans une autre partie de l'annexe, une bibliothèque avec une salle de consultation et des locaux destinés à stocker les documents des archives de la ville.

L'unité de l'intervention est garantie par le revêtement en bois, un panneau industriel finlandais – du contreplaqué bouleau baké et perforé habituellement utilisé pour le coffrage du béton – perforé pour faciliter la fixation du matériel d'exposition. Le même type de panneau a été utilisé pour tous les éléments de menuiserie: portes, meubles et surtout bibliothèques. Dans les salles d'expositions, il suit et suggère les anciens contours, monte jusqu'au toit, enveloppe les murs et les laisse perceptibles par les joints ouverts en correspondance avec les anciennes modénatures.

Rénovation du temple, Wabern (BE)



Photos © Ralph Hut, Zurich

Lieu

Kirchstrasse
3084 Wabern

Maître de l'ouvrage

Evangelisch-reformierte
Kirchgemeinde Köniz

Architecte

Architekturbüro Patrick Thurston,
Berne

Entreprises bois

Geiser AG, Schreinerei, Berne;
Mosimann Holzbau AG, Köniz
(planchers); Dehlinger GmbH, Berne
(traitement sols); Huber
Antikschreinerei, Wabern
(restauration); Orgelbau Thomas
Wälti, Gümligen (orgue);
Röthlisberger Schreinerei AG,
Gümligen (bancs, chaire, autel)

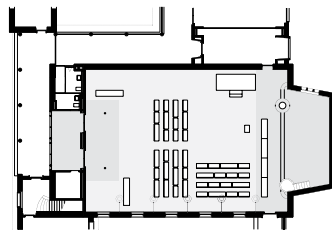
Bois mis en œuvre

Bancs, chaire, autel: sapin 24-60 mm
poncé, blanchi, savonné; plancher:
épicéa 24 mm poncé, vieilli, huilé;
orgue: sapin 43 mm poncé, blanchi,
savonné; teinture: lasure à base
d'huile pigmentée

Année

2004

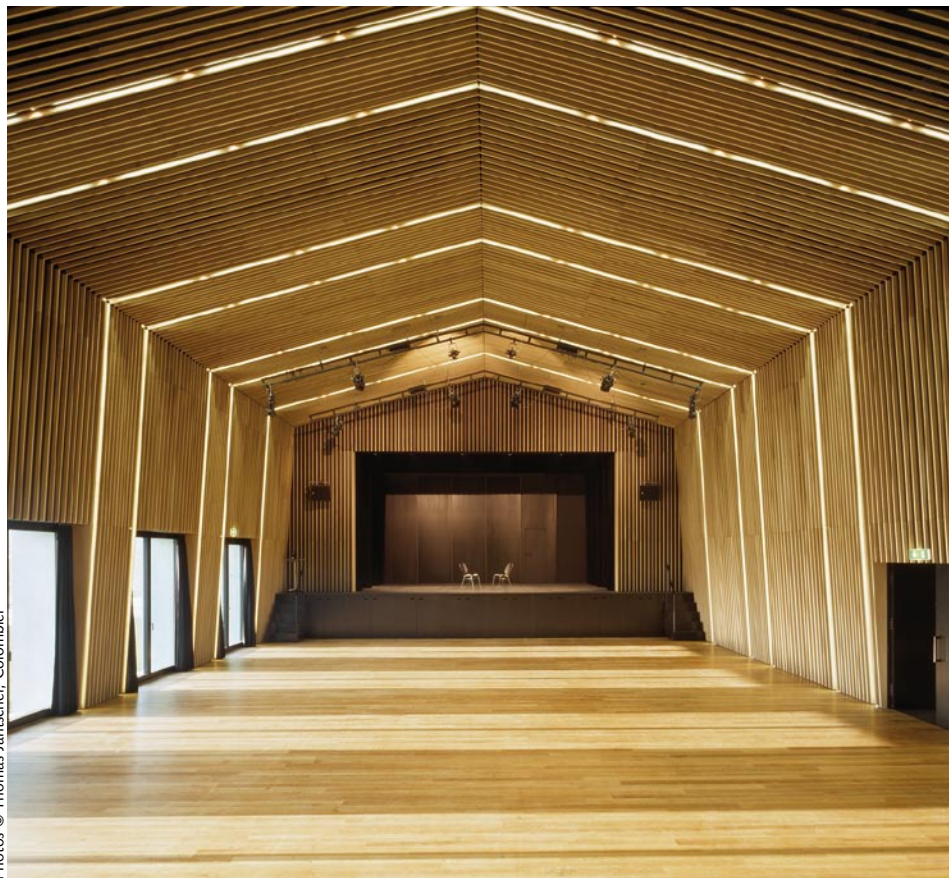
📖 Bulletin bois N° 74



L'atmosphère qui se dégage d'un édifice religieux doit être propice à la méditation. Le nouvel aménagement, inséré dans la coque vide du temple, a été conçu comme un tout homogène comprenant aussi bien le plancher que les soubassements, le mobilier que les éléments fixes. L'impression de cohésion que dégage la composition est obtenue grâce à l'emploi d'un seul matériau, le bois massif, qui génère une ambiance calme et lumineuse

Les bancs, la nouvelle chaire, l'autel et le nouvel orgue possèdent tous la même expression monolithique caractérisée par une matérialisation des plus sobres. Le sapin blanc savonné de l'Emmental et l'épicéa aux cernes annuels serrés de la vallée de Giessbach près du lac de Brienz sont les seuls matériaux utilisés dans cette intervention. La compétence et le soin apporté par les artisans pour ces travaux de rénovation ont visiblement renforcé le caractère sacré de cet espace. L'habillage du nouvel orgue cherche à illustrer la dimension spatiale des sons, qui se diffusent dans l'espace à travers des orifices rectangulaires peints en rouge, couleur symbolisant l'énergie, la lumière et la joie.

Salle communale «La Tuffière», Corpataux-Magnedens (FR)



Lieu

1727 Corpataux

Maître d'ouvrage

Commune de Corpataux-Magnedens

Architectes

2b architectes et nb arch, Lausanne

Direction des travaux

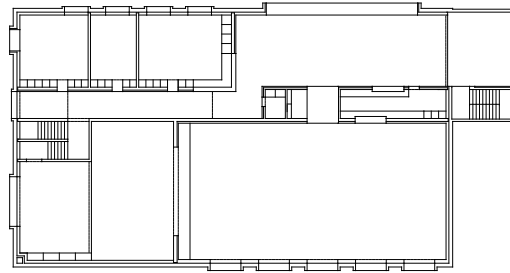
Ruffieux-Chehab, Fribourg

Entreprises bois

Bosson & Fils, Farvagny;
Bernard Repond, Charmey;
Gilbert L'Homme, Mézières;
Bruno Jendly, Guin

Année de construction

2007



Implanté sur la rue principale, le nouveau bâtiment communal de Corpataux-Magnedens s'intègre au tissu existant de ce village-rue typique du paysage agricole, tout en offrant une nouvelle centralité. D'aspect monolithique, sa peau extérieure est en tuf, matériau identitaire de la région. Le bâtiment accueille à la fois l'administration communale, des salles pour les sociétés locales, des vestiaires, et enfin une salle de spectacle élégante, toute de bois vêtue.

A l'intérieur de la salle, des lames verticales en chêne massif, mises en place avec un écartement constant devant une isolation couverte d'un lé noir, permettent à l'espace d'offrir des propriétés acoustiques remarquables. Des bandes de lumière, disposées à intervalle régulier entre les lames, forment des lignes lumineuses rythmant l'espace. Par contraste, les parois du foyer d'une blancheur immaculée sont garnies jusqu'à hauteur d'homme de lames de bois peintes. Masqués derrière celles-ci, des luminaires dispensent un éclairage diffus qui génère une ambiance conviviale.

Impressum

Editeur:

Lignum, Le Mont-sur-Lausanne
Septembre 2007

Conception, rédaction, layout:

Mélanie Baschung, Cedotec

Photo de couverture:

Salle de bains dans les combles,
Olten (SO)
H & O Oegerli Brunner, Olten

Impression:

Imprimeries réunies, Lausanne

Cette brochure vous est offerte par:



Lignum Economie suisse du bois
www.lignum.ch

Cedotec Centre dendrotechnique
www.cedotec.ch

bois 21 Programme d'encouragement
de l'OFEV
www.bois21.ch



Photo © Dominique Marc Wehrli, Untereggstringen



Cette brochure a été réalisée avec le soutien de bois 21 –
programme d'encouragement de l'Office fédéral de l'environnement (OFEV)